

LES ETUDES D'ANGLAIS A PARIS 13

Le département d'anglais propose un cursus complet de langue, littérature et civilisation (LLCE) en premier et en second cycle : DEUG, licence, maîtrise. En troisième cycle, il offre le DEA "*Relations interculturelles anglophones et francophones*" et des directions de thèse de doctorat.

En association avec l'Université Paris 8, le département assure une préparation au CAPES externe. Il offre aussi une préparation à l'agrégation interne.

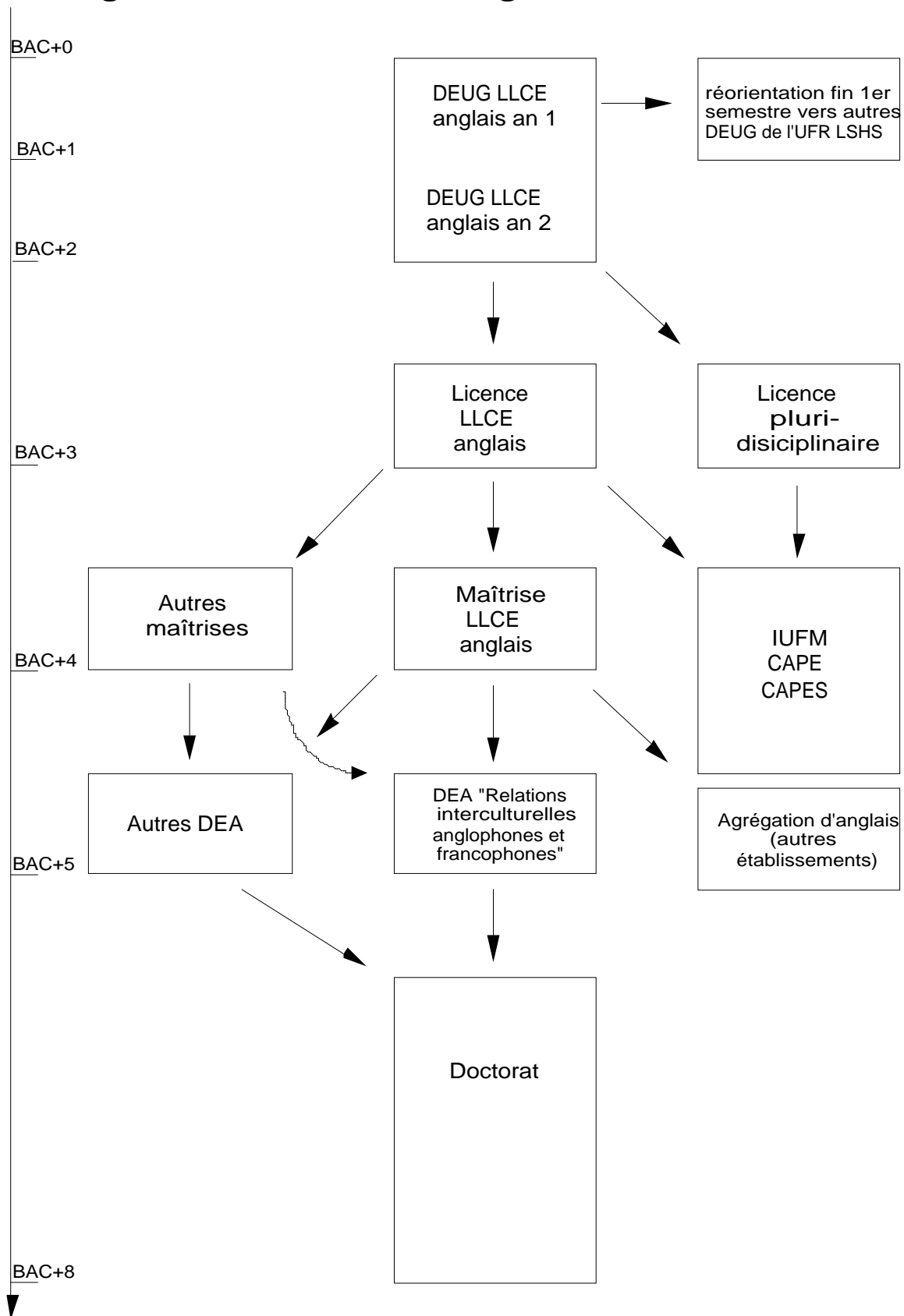
Après obtention du DEUG, l'étudiant peut choisir de préparer une licence d'anglais, mais également une licence pluridisciplinaire. Pour plus de détails sur cette dernière formation, se reporter à la section correspondante de la brochure.

	PREMIER SEMESTRE	SECOND SEMESTRE
DEUG première année	UE01D - UE02D - UE03D	UE04D - UE05D - UE06D - UE07D
codes université	L1ANU1 - L1ANU2 - L1ANU3	L1ANU4 - L1ANU5 - L1ANU6 - L1ANU7
DEUG deuxième année	UE08D - UE09D - UE10D - UE11D	UE12D - UE13D - UE14D - UE15D
codes université	L2ANU1 - L2ANU2 - L2ANU3 - L2ANU4	L2ANU5 - L2ANU6 - L2ANU7 - L2ANU8
LICENCE	UE01L - UE02L - UE03L - UE04L (options 1 à 5)	UE05L - UE06L - UE07L - UE08L (options 1 à 5)
codes université	L3ANU1 - L3ANU2 - L3ANU3 - L3ANU4 <small>(L3ANLG1 - L3ANLE1 - L3ANCG1 - L3ANCE1 - L3ANLA1)</small>	L3ANU5 - L3ANU6 - L3ANU7 - L3ANU8 <small>(L3ANLG2 - L3ANLE2 - L3ANCG2 - L3ANCE2 - L3ANLA2)</small>
MAITRISE	UE01M - UE02M (5 options)	UE03M - UE04M (5 options)
codes université	L4ANU1 - L4ANU2 <small>(L4ANLG1 - L4ANLE1 - L4ANCG1 - L4ANCE1 - L4ANLA1)</small>	L4ANU3 - L4ANU4 <small>(L4ANLG2 - L4ANCA - L4ANCG2 - L4ANCE2 - L4ANLA2)</small>

Les codes internes, qui figurent sur la première ligne pour chaque année (ex.: UE03D), et les codes créés ensuite par l'université (ex.: L1ANU3) coexistent au fil de cette brochure.

NB: Sauf indication contraire dans la présentation des enseignements, les horaires des unités d'enseignements et de leurs éléments constitutifs sont des horaires hebdomadaires appliqués sur la totalité d'un semestre.

Schéma général de la filière LLCE anglais



LE DEUG

Responsables: Gilbert PHAM THANH et Richard SIBLEY

Le DEUG d'anglais se compose de quinze **unités d'enseignements** (UE), sept en première année, et huit en deuxième année. Quatre d'entre elles doivent être prises en dehors du département d'anglais, mais **attention!** si la validation de ces UE est semestrielle, l'enseignement de certaines d'entre elles peut être organisé sur l'année entière. Se reporter aux notices correspondantes.

Première année *premier semestre*

Le premier semestre est un semestre d'orientation (une réorientation est possible à la fin du semestre). Les étudiants doivent suivre trois unités d'enseignements. Chaque unité se compose **d'éléments constitutifs** (EC) affectés de coefficients.

[UE01D=L1ANU1 Unité fondamentale de langue](#)

(Coefficient 2)

EC1 Langue I Grammaire, expression, compréhension, phonétique (Coefficient 1) ; EC2 Atelier d'expression écrite (Coefficient 0,5) ; EC3 Civilisation (Coefficient 0,5). Cette unité d'enseignements est fondamentale pour les étudiants qui, au second semestre, s'orienteront en anglais.

[UE02D=L1ANU2 Unité de découverte](#)

(Coefficient 1)

Elle est choisie parmi celles qui sont offertes par les autres départements (Espagnol, Lettres modernes, Histoire, Géographie, Psychologie) et se confond presque chaque fois avec leur UE1. Elle permet aux étudiants de connaître l'une des autres disciplines enseignées dans l'UFR, de préparer l'éventualité d'une réorientation et de renforcer la culture générale de l'étudiant.

[UE03D=L1ANU3 Méthodologie](#)

(Coefficient 1)

EC1 Initiation aux méthodes en sciences humaines, (Coefficient 0,4) ; EC2 Expression écrite et orale en français, (Coefficient 0,3) ; EC3 Langue vivante 2, (Coefficient 0,3).

A l'issue du premier semestre et en fonction des résultats obtenus dans ces trois unités d'enseignements, les étudiants peuvent soit confirmer leur inscription dans le département d'anglais, soit demander leur réorientation vers la discipline étudiée dans le cadre de l'unité d'enseignements 2. Ils doivent pour cela respecter la procédure mise en place par l'UFR des Lettres, des Sciences de l'Homme et des Sociétés.

C'est pourquoi **il est conseillé aux étudiants d'assister aux réunions d'information des différents départements de l'UFR en vue du choix de l'UE de découverte, sachant que cette unité d'enseignements pourra faciliter une réorientation (consulter les panneaux d'affichage).**

Il est à noter également que le choix de l'UE de découverte peut être déterminant pour une spécialisation professionnelle au niveau de la licence.

Première année *second semestre*

Ceux qui choisissent de poursuivre leurs études dans le département d'anglais suivent au second semestre quatre unités d'enseignements :

UE04D=L1ANU4 Langue II

(Coefficient 2)

EC1 Grammaire (Coefficient 1) ; EC2 Version (Coefficient 0,5) ; EC3 Phonétique (Coefficient 0,5).

UE05D=L1ANU5 Cultures et littératures du monde anglophone

(Coefficient 2)

EC1 Civilisation britannique (Coefficient 0,66) ; EC2 Civilisation américaine (Coefficient 0,66) ; EC3 Initiation à l'étude d'un roman (Coefficient 0,66).

UE06D=L1ANU6 Méthodologie disciplinaire

(Coefficient 2)

EC1 Pratique du commentaire littéraire (Coefficient 0,8) ; EC2 Analyse de la nouvelle (Coefficient 0,8) ; EC3 Compréhension orale (Coefficient 0,4).

UE07D=L1ANU7 Option

(Coefficient 1)

A choisir dans un autre département selon la liste indiquée.

Attention : Seuls les étudiants ayant obtenu des UE représentant au moins 70% des coefficients de première année, soit 8 coefficients sur 11, peuvent être autorisés à s'inscrire en seconde année "conditionnelle".

Le tutorat

Responsable: Jacques GRANGÉ

Les étudiants d'anglais de 1ère année qui souhaitent bénéficier d'un soutien peuvent rencontrer un "tuteur" (étudiant de 4ème ou 5ème année), aux heures et dans les salles qui seront indiquées à la rentrée. Le tuteur (ou la tutrice) a pour mission de conseiller les nouveaux étudiants, et notamment de les aider à :

- ◇ s'orienter dans notre université (bibliothèques, centres de documentation, informatique, etc.)
- ◇ réfléchir aux meilleures méthodes de travail
- ◇ analyser leurs premiers résultats.

Deuxième année

La deuxième année de DEUG comprend huit unités d'enseignements :

Deuxième année *premier semestre*

UE08D=L2ANU1 Langue III

(Coefficient 2)

EC1 Grammaire (Coefficient 0,9) ; EC2 Thème (Coefficient 0,45) ; EC3 Version (Coefficient 0,45) ; EC4 Phonétique (Coefficient 0,2).

UE09D=L2ANU2 Littérature I américaine

(Coefficient 2).

EC unique.

UE10D=L2ANU3 Civilisation anglophone I

(Coefficient 2)

EC1 Civilisation britannique (Coefficient 1) ; EC2 Civilisation américaine (Coefficient 1).

UE11D=L2ANU4 Unité optionnelle

(Coefficient 1)

A choisir parmi celles que propose l'UFR LSHS.

Deuxième année *second semestre*

UE12D=L2ANU5 Langue IV

(Coefficient 2)

EC1 Grammaire et linguistique (Coefficient 0,9) ; EC2 Thème (Coefficient 0,45) ; EC3 Version (Coefficient 0,45) ; EC4 Phonétique (Coefficient 0,2).

UE13D=L2ANU6 Littérature II anglaise

(Coefficient 2).

EC unique.

UE14D=L2ANU7 Civilisation anglophone II

(Coefficient 2)

EC1 Civilisation britannique (Coefficient 1) ; EC2 Civilisation américaine (Coefficient 1).

UE15D=L2ANU8 Unité optionnelle

(Coefficient 1)

A choisir parmi celles que propose l'UFR LSHS.

Attention : **Seuls les étudiants ayant obtenu des UE représentant au moins 80% des coefficients de DEUG, soit 20 coefficients sur 25, peuvent, sur proposition du jury, être autorisés à s'inscrire en licence "conditionnelle" s'ils ont validé la 1re année en entier.**

LA LICENCE

Responsable : Anne OLLIVIER-MELLIOS

La licence d'anglais se compose de huit unités d'enseignements réparties en deux semestres de quatre unités, toutes à prendre dans le département d'anglais. Elle comprend, au sein de chaque semestre :

- ◇ un tronc commun obligatoire de trois unités d'enseignements par semestre ;
- ◇ une unité d'approfondissement par semestre, composée de deux éléments constitutifs à choisir librement parmi les cinq options offertes par le département.

Premier semestre

UE01L=L3ANU1 Langue et linguistique I

(Coefficient 3)

EC1 Linguistique et grammaire (Coefficient 1) ; EC2 Thème (Coefficient 0,75) ; EC3 Version et stylistique (Coefficient 0,75) ; EC4 Phonétique et anglais oral (Coefficient 0,5).

UE02L=L3ANU2 Littérature anglaise

(Coefficient 2)

1^{ère} partie : *Shakespeare* (Coefficient 1)

2^{ème} partie : *Tempests after Shakespeare* (Coefficient 1).

UE03L=L3ANU3 Civilisation anglophone I

(Coefficient 2),

EC1 Civilisation britannique (Coefficient 1) ; EC2 Civilisation américaine (Coefficient 1).

UE04L=L3ANU4 Approfondissement I

(Coefficient 2)

Deux options à choisir parmi les cinq suivantes :

Option 1=L3ANLG1 Littératures du monde anglophone (Coefficient 1)

Option 2=L3ANLE1 Littérature anglaise (Coefficient 1)

Option 3=L3ANCG1 Civilisation britannique (Coefficient 1)

Option 4=L3ANCE1 Civilisation américaine (Coefficient 1)

Option 5=L3ANLA1 Linguistique (Coefficient 1).

Second semestre :

UE05L=L3ANU5 Langue et linguistique II

(Coefficient 3)

EC1 Linguistique et grammaire (Coefficient 1) ; EC2 Thème (Coefficient 0,75) ; EC3 Version et stylistique (Coefficient 0,75) ; EC4 Phonétique et anglais oral (Coefficient 0,5).

UE06L=L3ANU6 Littérature américaine

(Coefficient 2)

EC unique.

UE07L=L3ANU7 Civilisation anglophone II

(Coefficient 2)

EC1 Civilisation britannique (Coefficient 1) ; EC2 Civilisation américaine (Coefficient 1).

UE08L=L3ANU8 Approfondissement II

(Coefficient 2)

Deux options à choisir parmi les cinq suivantes :

- Option 1=L3ANLG2 Littérature anglaise (Coefficient 1)
- Option 2=L3ANLE2 Littérature américaine (Coefficient 1)
- Option 3=L3ANCG2 Civilisation britannique (Coefficient 1)
- Option 4=L3ANCE2 Civilisation américaine (Coefficient 1)
- Option 5=L3ANLA2 Linguistique (Coefficient 1).

Attention : **Seuls les étudiants ayant obtenu des UE représentant au moins 80% des coefficients de licence, soit 15 coefficients sur 18, peuvent, sur proposition du jury, être autorisés à s'inscrire en maîtrise "conditionnelle" s'ils ont validé le DEUG.**

LA MAÎTRISE

Responsable : Hubert PERRIER

La maîtrise d'anglais se compose de deux éléments :

- ◇ d'une part, la rédaction d'un mémoire de recherche de 80 à 100 pages, en anglais, portant sur un sujet original et dirigé par un enseignant du département ;
- ◇ d'autre part, l'assistance à deux séminaires de recherche ou enseignements complémentaires chaque semestre parmi ceux qu'offre le département, l'un d'eux correspondant obligatoirement au domaine de recherche dans lequel s'inscrit le mémoire.

Le mémoire

UE01M=L4ANU1

Coefficient 1

Evaluation d'étape.

UE03M=L4ANU3

Coefficient 3

Remise et soutenance du mémoire.

Les séminaires

Premier semestre

UE02M=L4ANU2 Enseignements complémentaires

Coefficient 2

Deux options à choisir parmi les cinq suivantes:

- Option 1 = L4ANLG1 Littérature anglaise (Coefficient 1)
- Option 2 = L4ANLE1 Littérature américaine (Coefficient 1)
- Option 3 = L4ANCG1 Civilisation britannique (Coefficient 1)
- Option 4 = L4ANCE1 Civilisation américaine (Coefficient 1)
- Option 5 = L4ANLA1 Linguistique (Coefficient 1)

Second semestre

UE04M=L4ANU4 Enseignements complémentaires

Coefficient 2

Deux options à choisir parmi les cinq suivantes:

- Option 1 = L4ANLG2 Littérature anglaise (Coefficient 1)
- Option 2 = L4ANCA Cinéma anglophone (Coefficient 1)
- Option 3 = L4ANCG2 Civilisation britannique (Coefficient 1)
- Option 4 = L4ANCE2 Civilisation américaine (Coefficient 1)
- Option 5 = L4ANLA1 Linguistique (Coefficient 1)

L'ESPACE LANGUES

Responsable: Marie MALDAGUE (G219)

L'espace langues est surtout destiné aux étudiants qui ne se spécialisent pas en langues vivantes, mais les étudiants d'anglais y sont accueillis avec plaisir. C'est là qu'ils trouveront des ressources vidéo, multimédia et informatiques (CD-ROM, recherches internet, etc.).

ACCES INTERNET ET RESSOURCES INFORMATIQUES

Les étudiants ont accès à internet en de nombreux endroits de l'université, notamment à l'espace langues (voir ci-dessus), à la bibliothèque, au CIDO (cellule d'information et d'orientation de l'université) et au restaurant universitaire.

En outre, des ordinateurs sont à la disposition des étudiants pour réaliser leurs travaux.

Renseignements en G207.

LES CONCOURS DE RECRUTEMENT

En association avec l'IUFM de l'Académie de Créteil et l'Université Paris 8, le département d'anglais de l'Université Paris 13 assure une préparation au CAPES externe. Il offre aussi une préparation à l'agrégation interne. En 2001, les 2 premiers reçus à l'agrégation interne se sont préparés à Paris 13. 11 étudiants ont été admissibles au CAPES et 5 reçus, sur 15 qui se sont présentés (résultats très proches en 2001-2002 et 2002-2003).

Voir les renseignements complémentaires au chapitre correspondant de cette brochure.

LE TROISIEME CYCLE

Le troisième cycle forme à la recherche par la recherche. Les étudiants titulaires d'une maîtrise et qui s'orientent vers cette voie d'études longues peuvent trouver à l'Université Paris 13 un large éventail de possibilités. Vous trouverez toutes les informations nécessaires au bureau de la recherche de l'UFR LSHS, en A201. Nous ne mentionnons ici que ce qui peut le plus directement prolonger les études d'anglais, sous la responsabilité d'enseignants d'anglais, au sein de l'Ecole doctorale "Vivant et Sociétés".

Le DEA "Relations interculturelles anglophones et francophones"

Responsable: François POIRIER

Ce DEA est ouvert aux étudiants titulaires d'une maîtrise ou d'un diplôme reconnu équivalent en anglais, langues étrangères appliquées, lettres, histoire, géographie, sociologie, sciences politiques, etc. Les candidats sont sélectionnés sur dossier, puis par un entretien.

Voir les renseignements complémentaires au chapitre correspondant de la présente brochure. Une brochure propre au DEA, plus complète, est également disponible.

<http://www.univ-paris13.fr/cridaf/DEA-riaf.htm>

Le doctorat

Les enseignants anglicistes habilités à diriger des thèses sont:

M. Claude AYME (civilisation britannique), Mme Annick FOUCRIER (civilisation américaine), M. Anthony HIND (linguistique et phonétique), M. Hubert PERRIER (civilisation américaine), M. François POIRIER (civilisation britannique), Mme Anne TOMICHE (littérature américaine), Mme Chantal ZABUS (littérature anglaise et du Commonwealth).

Voir les renseignements complémentaires au chapitre correspondant de cette brochure

INFORMATIONS SUR LE CONTRÔLE DES CONNAISSANCES

Avant de vous inscrire au contrôle des connaissances, prenez note des points suivants.

Implications de l'organisation en unités d'enseignements

Chaque unité d'enseignements forme un tout, même si elle se compose de plusieurs éléments constitutifs. Cela signifie que le choix entre le contrôle continu et l'examen terminal s'applique à la totalité de l'unité d'enseignements. Par exemple, vous ne pouvez pas vous inscrire en contrôle continu (CC) pour la partie "thème" (EC2) de l'UE08D=L2ANU1 et en contrôle terminal (CT) pour la partie "version" (EC3), même si c'est seulement aux cours de version que vous ne pouvez assister. Dans ce cas de figure, vous devez passer la totalité de l'unité d'enseignements en CT. Les modalités de contrôle sont indiquées dans la suite de cette brochure pour chaque UE et EC.

Inscription au contrôle des connaissances

Si vous demandez le contrôle terminal, munissez-vous des justificatifs nécessaires. La demande d'un changement en cours d'année des modalités de contrôle doit être adressée avec justificatifs à la direction du département.

ENSEIGNEMENTS PROPOSES AUX ETUDIANTS D'AUTRES DEPARTEMENTS

Le département d'anglais accueille les étudiants des autres départements:

1. En assurant un enseignement d'anglais (communication écrite et orale de base) pour l'EC3 de l'UE03D ou L1xxU3
2. En assurant un enseignement d'anglais (communication écrite et orale) pour les étudiants de lettres modernes et d'espagnol au second semestre de la première année de DEUG.
3. En assurant un enseignement d'anglais (communication écrite et orale, étude et traduction de textes littéraires) pour les étudiants de lettres modernes en DEUG et en licence.
4. En accueillant les étudiants des autres départements au sein des UE ci-dessous. Mais attention : ces enseignements ne sont pas purement des enseignements de langue vivante et supposent un certain niveau acquis ; s'ils se déroulent en anglais, ils portent sur un contenu qui n'est pas qu'un prétexte et exige son propre travail universitaire, avec un contrôle des connaissances effectué en anglais. Cette remarque vaut aussi pour le §3 ci-dessus.

UE02D=L1ANU2, enseignement de découverte et d'éventuelle réorientation

UE05D=L1ANU5, soit EC1+EC2, soit EC3 pour servir d'UE07 dans le département d'origine.

Les étudiants qui choisissent cette possibilité doivent avoir suivi l'UE02D au département d'anglais.

UE11D=L2ANU4, lecture de textes spécialisés, enseignement spécialement conçu à l'intention des étudiants des autres départements. Ou bien, toujours au titre de l'UE11D, soit UE09D

(L2ANU2), soit UE10D (L2ANU3 EC1 et EC2), à condition d'avoir fait l'UE07D correspondante.

UE15D=L2ANU8, pour les étudiants qui ont suivi l'UE correspondante au semestre précédent, UE13D (L2ANU6) ou UE14D (L2ANU7 EC1 et EC2).

DES ACTIVITÉS PRISES EN CHARGE PAR LES ÉTUDIANTS

Le département souhaite encourager les initiatives des étudiants qui contribuent à créer une atmosphère sympathique dans le département grâce à des activités à la fois ludiques et studieuses.

Des activités de type club peuvent être mises en place, avec l'aide des lecteurs par exemple.

L'accueil des étudiants venus chez nous dans le cadre des programmes Erasmus peut être une source d'échanges bénéfiques à tous (voir p. 98).

Vos initiatives seront les bienvenues.

Vous pouvez venir m'en parler. Vous pouvez aussi remplir la fiche ci-dessous et la remettre au secrétariat. Ou vous pouvez envoyer un courrier électronique (voir p. 4).

J. Avner

dir-angl@lshs.univ-paris13.fr

✂ -----

Je souhaite organiser une de ces activités ou y participer

NOM : Prénom :

Adresse :

..... Téléphone :

Courriel: <.....@.....>

Année d'étude : Loisirs préférés.....

Activité proposée:

A retourner au secrétariat du département d'anglais.

WATCH OUT !

Pour un angliciste abordant des études supérieures, une certaine compétence linguistique est requise, qui suppose une solide maîtrise de certains mécanismes de base. Mais bien sûr, c'est justement pour cela que vous êtes avec nous. Voici donc en bref les étapes successives de la course d'obstacles à laquelle vous avez choisi de participer. Pour vous y aider, les enseignants de toutes les matières enseignées seront particulièrement vigilants sur les points énoncés ci-dessous.

I. En première année de DEUG :

Verbe et auxiliation verbale :

- ◇ formes de prétérit et de participe passé des verbes réguliers et irréguliers, forme de la 3e pers.sing. du présent (-s).
- ◇ auxiliation verbale (ordre et formes des divers auxiliaires, combinaisons possibles), interrogation, négation, accords sujet/verbe. (Attention : *he has come/has arrived* = pas d'auxiliaire *be*, qui n'est en anglais que l'auxiliaire du passif!)
- ◇ construction et emploi de verbes courants : *look at, look for, ask somebody for something, ask somebody a question, say, tell, give, want, wait for, listen to, depend on, interest somebody in* (—> *be interested in*), *go to...*

Groupe nominal :

- ◇ forme irrégulière de noms courants : *children, sheep, mice...*
- ◇ accords en nombre des démonstratifs : *this/that table, these/those tables*
- ◇ concordance genre et personne : pronoms sujets, compléments, réfléchis (*ourselves*); pronoms et adjectifs possessifs (*her husband*)
- ◇ forme des adjectifs : jamais de marque de nombre —> *the boys were glad*
- ◇ jamais d'article devant un nom propre au génitif dans le cas du génitif déterminatif : *le livre de Jack* = \emptyset *Jack's book*
- ◇ équivalents de *le/la/les* dans exemples du type : \emptyset *crime doesn't pay, \emptyset cats are domestic animals, do \emptyset cats eat \emptyset bats? I like \emptyset milk*

Confusions sémantiques :

- ◇ réfléchi/réciproque : *themselves/ each other*
- ◇ équivalents de *il y a* : *ago/ for/ there is/ it is...*
- ◇ équivalents de *arriver* : *arrive/ happen/ perfect + ever/always* (ex. : *have you ever met...?*)...
- ◇ confusions passif/*be ...-ing* : *be interested/ interesting, had been played/ playing...*

II. En deuxième année de DEUG, les mêmes qu'en première année, plus :

- ◇ construction et emploi de verbes courants : *ask, answer, explain, expect, pay, make, have, get, let, leave, remember, remind, borrow, lend, buy, sell, show, used (to do)/be used (to doing), stop, enjoy, wish...*
- ◇ ordre des mots : place du sujet dans les questions indirectes et les propositions exclamatives (*I wonder how rich he is/ How rich he is!*), place des adverbes, suites du type : *such a..., quite a...*
- ◇ noms de "masse" (*mass nouns*) : emploi des noms courants pour lesquels le français peut avoir recours au pluriel —> *advice, evidence, furniture, information, luggage, news, progress* (jamais de pluriel (...-s), jamais *a* : très peu de renseignements = *very little information*, pas beaucoup de bagages = *not (very) much luggage*, un meuble = *a piece of furniture*)

- ◇ co-occurrence des quantificateurs en fonction du nombre du nom : *much/ many, little/ few...*
- ◇ correspondances régulières orthographe / son : *later/ latter, planed/ plan, planned* əɪ/æ, *smoke, smoking/ smock, robe, robed/ rob, robbed* əʊ/ʊ, *Luke/ luck* u:/ʌ, *rip/ rip, ripped, writing/ written* əɪ/ɪ ...
- ◇ orthographe et oppositions phonologiques sur paires de mots courants : *live/ leave, law/ low, law/ allow, want/ won't, walk/ work, remain/ remind, so/ though, sought/ thought, sink/ think, think/ thing...*
- ◇ jamais *an* devant le phonème /h/ : *a hedge/ an egde, a hitch/ an itch, a hare/ an heir* (le h graphique de *heir* n'est pas prononcé)...
- ◇ problèmes aspectuo-temporels :
 - jamais WILL (= *will/would*) dans subordonnées de temps renvoyant à un avenir
 - jamais de mesure de durée après since préposition : *He's been working for hours*
 - problème du choix entre prétérit et *present perfect* : employer le prétérit dans le cas d'un seul événement passé envisagé dans une chronologie : *how long did you stay, when did you go?*
 - problèmes de concordance des temps : maîtriser les séquences du type : *If he had had money, he would have bought/ he would have had to buy... He said he would go as soon as she had got back home*
- ◇ relatifs : équivalents de *dont* selon la fonction dans la subordonnée : *some/ all of whose articles, the number of which/whom, the book I need...*
- ◇ adjectifs :
 - éviter l'emploi d'adjectifs substantivés pour renvoyer à une personne unique (ils renvoient normalement à des groupes de personnes) : *the rich vs a rich man/woman, the blind vs a blind person*
 - construction d'adjectifs courants : *responsible for, different from, pleased with...*
- ◇ comparatifs : *as...as, more/...-er...than, less...than; the sooner you start, the better it will be;* superlatifs : *the kindest man in town, the most beautiful of all...*

III. En Licence : A ce niveau, les bases grammaticales sont supposées acquises. L'effort porte sur le style et la composition les mieux adaptés à chaque type d'exercice, ainsi que sur la maîtrise d'un vocabulaire riche et précis.

